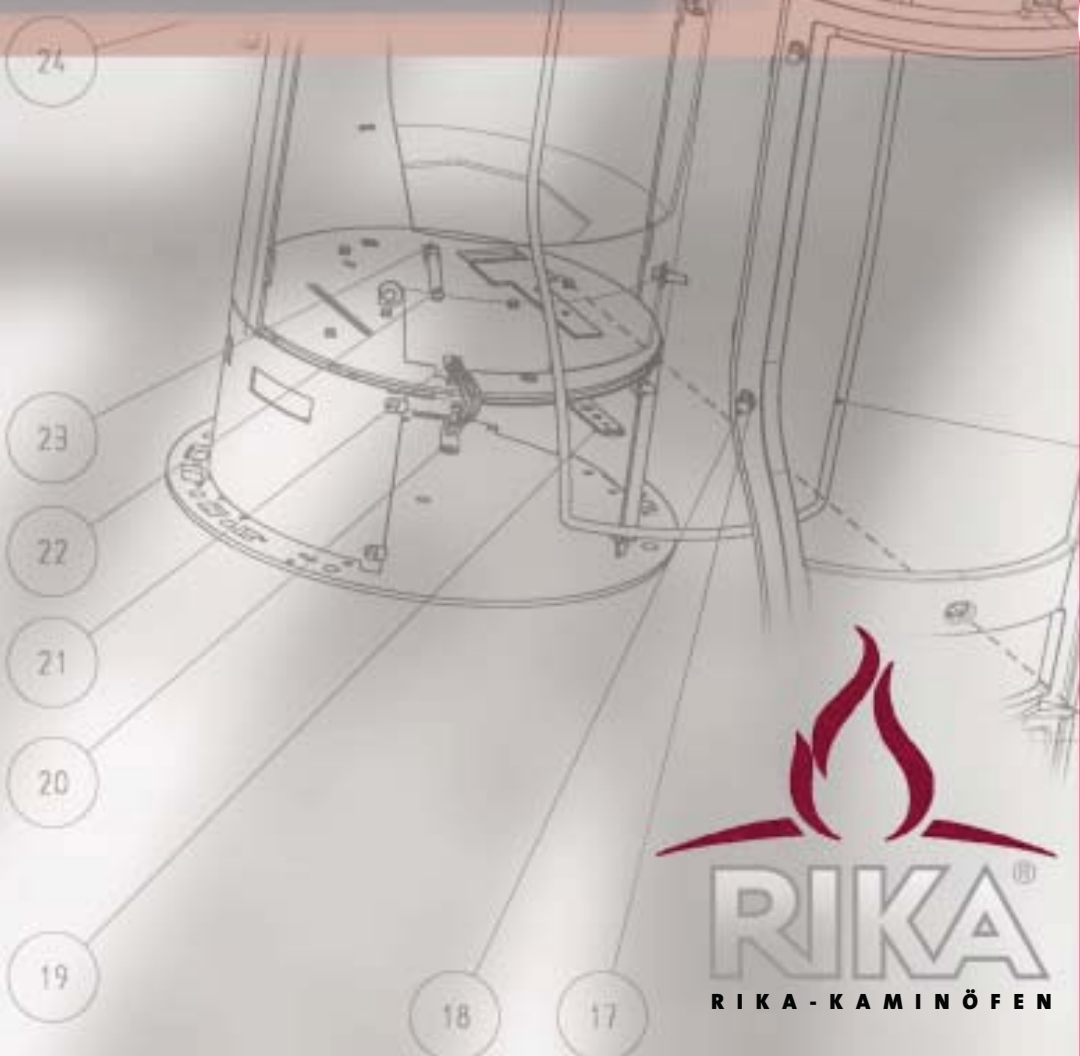
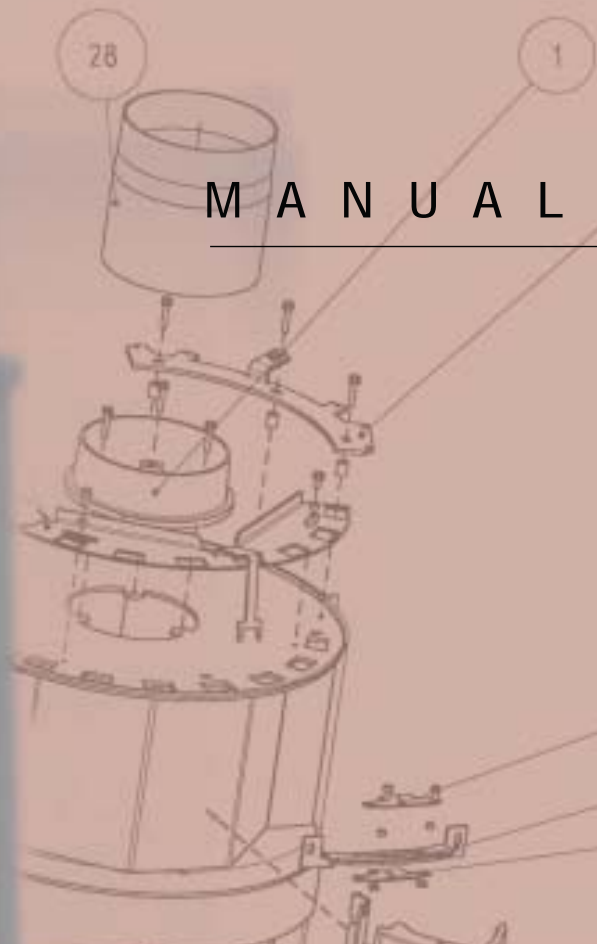


M A N U A L

SONATA



**RIKA**<sup>®</sup>

RIKA - KAMINÖFEN

Die Seele Ihres Heimes

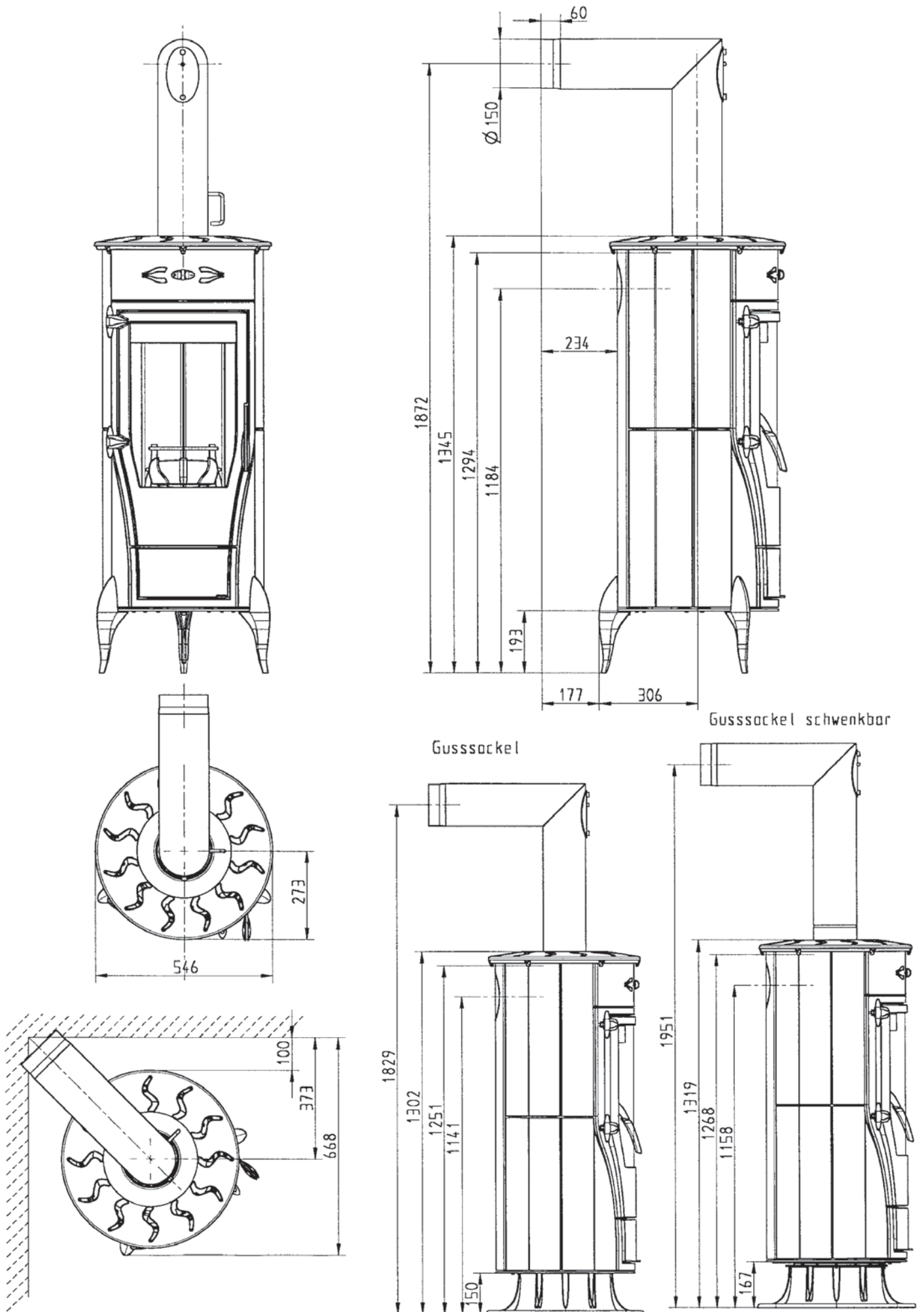
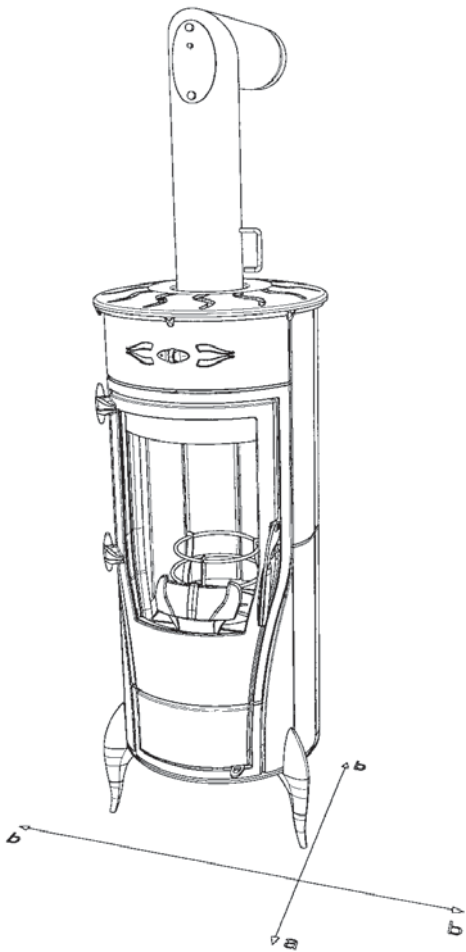
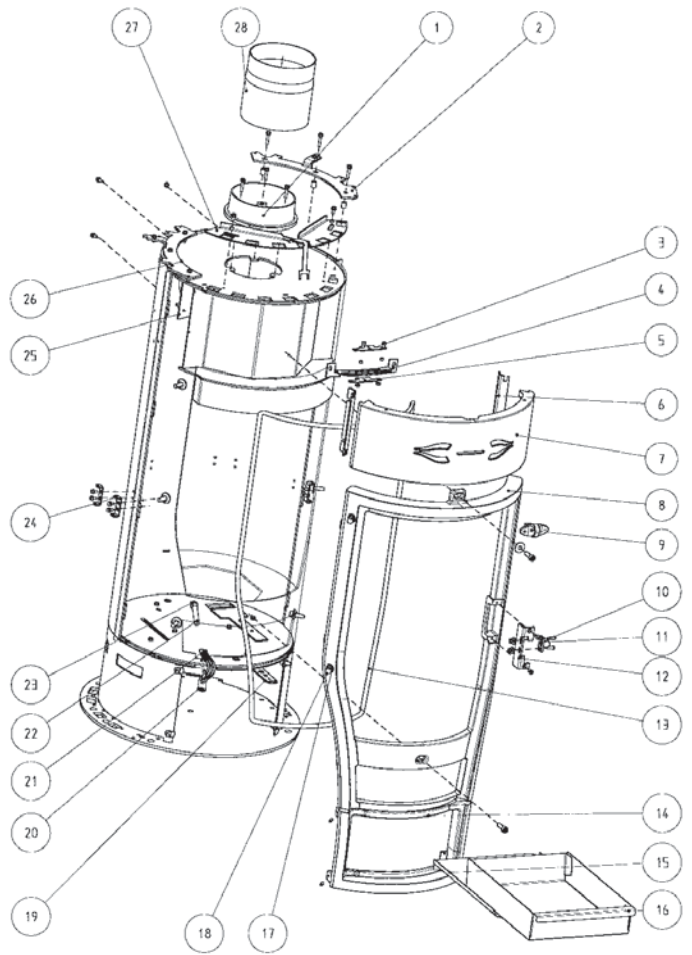


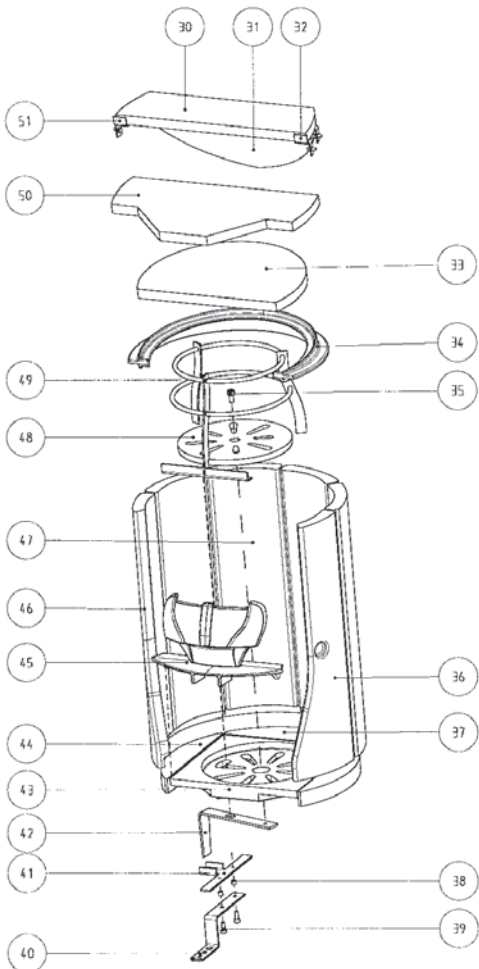
Fig. 1



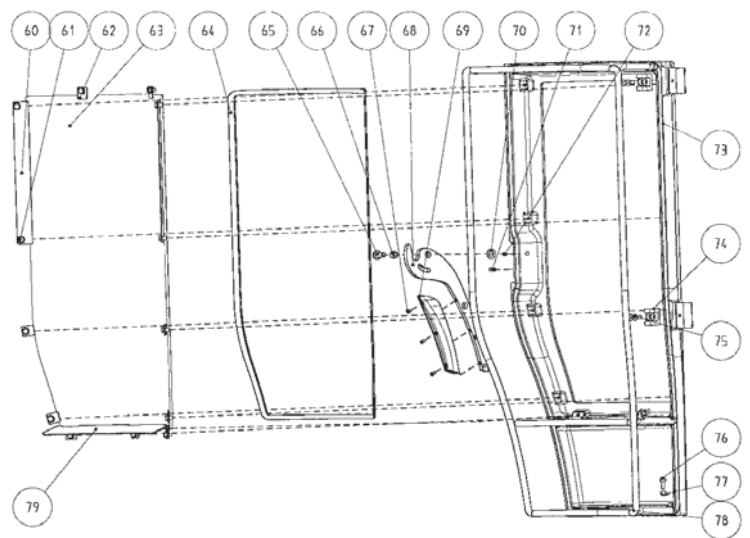
**Fig. 2**



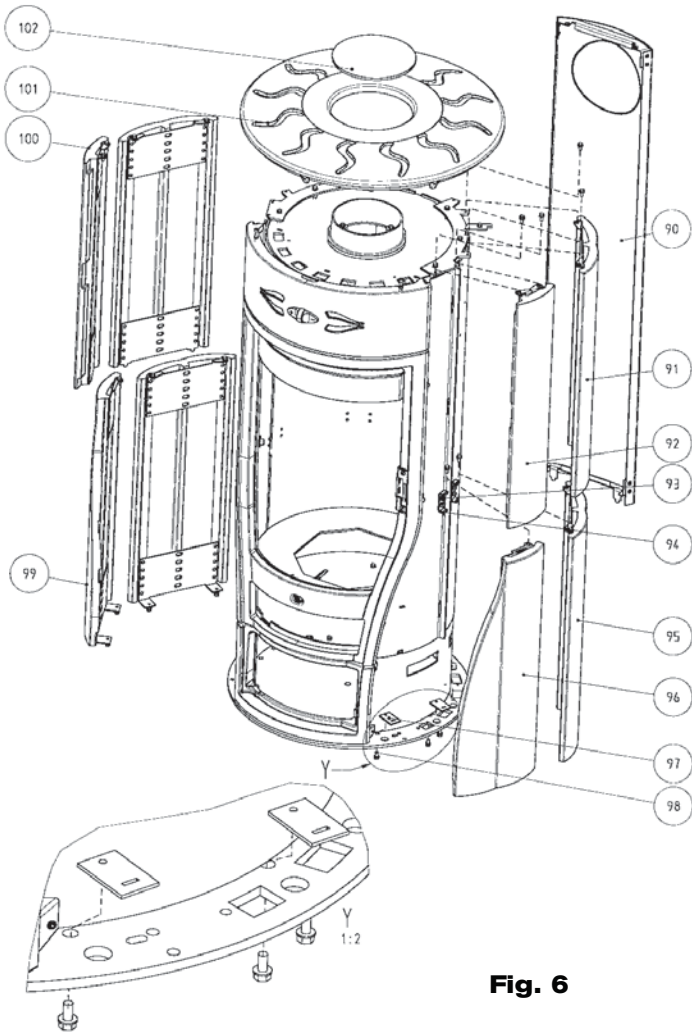
**Fig. 3**



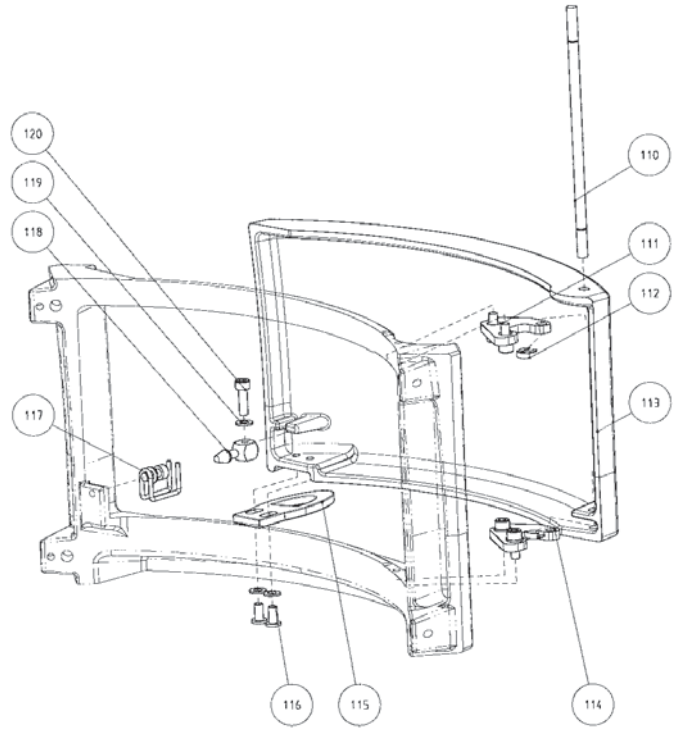
**Fig. 4**



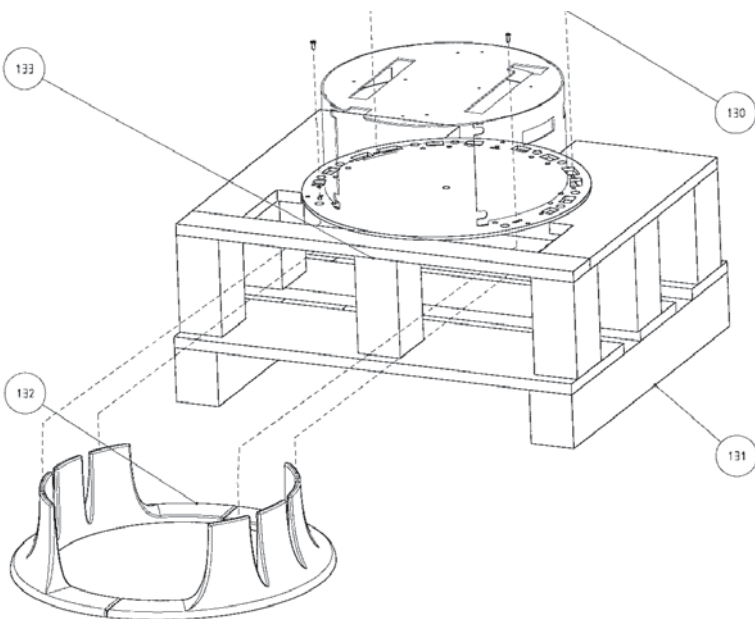
**Fig. 5**



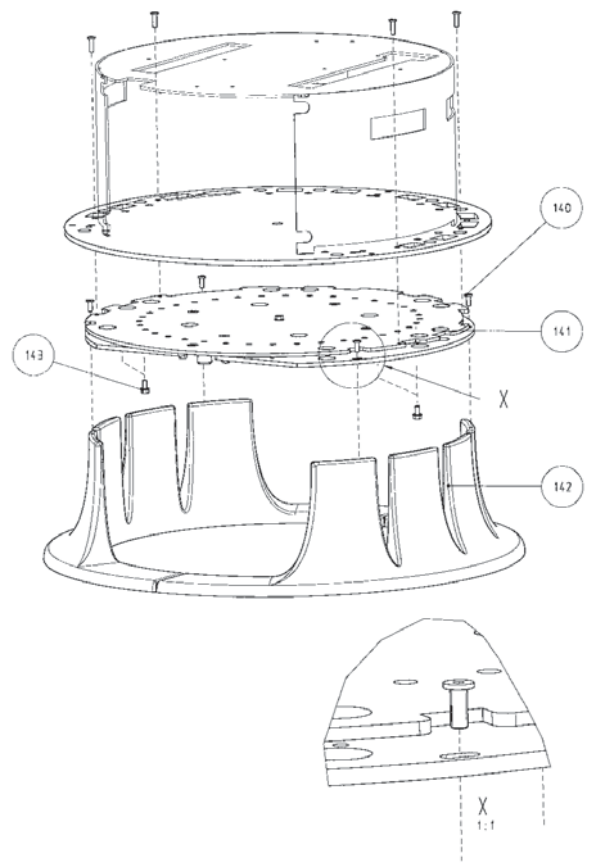
**Fig. 6**



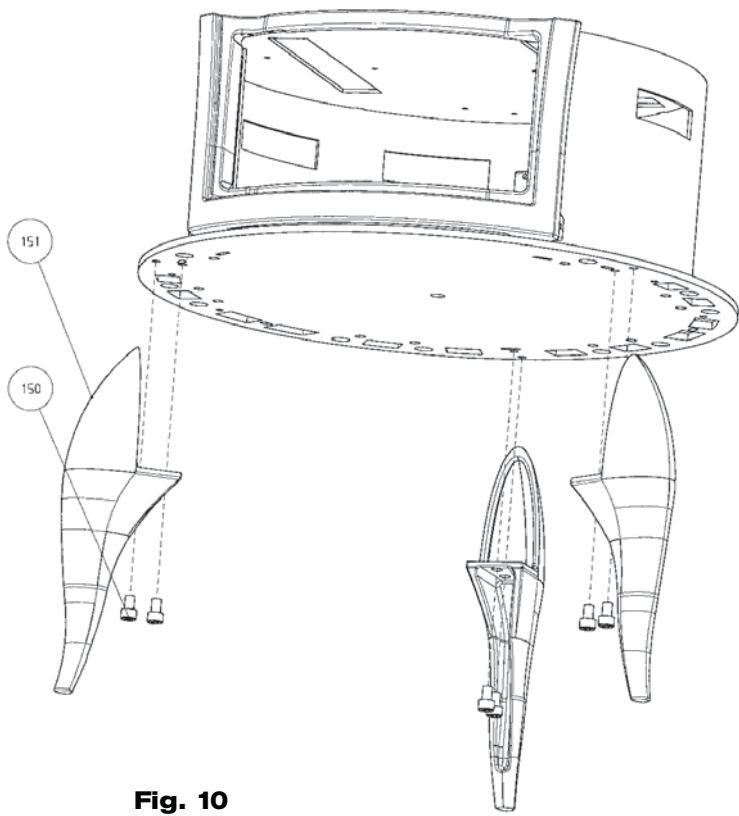
**Fig. 7**



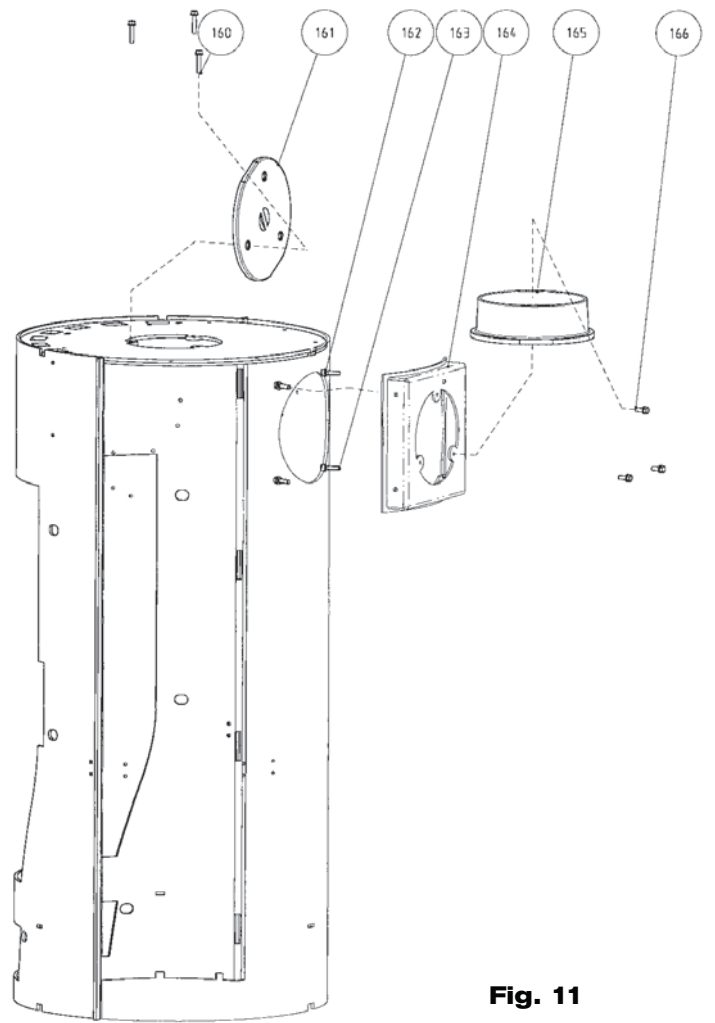
**Fig. 8**



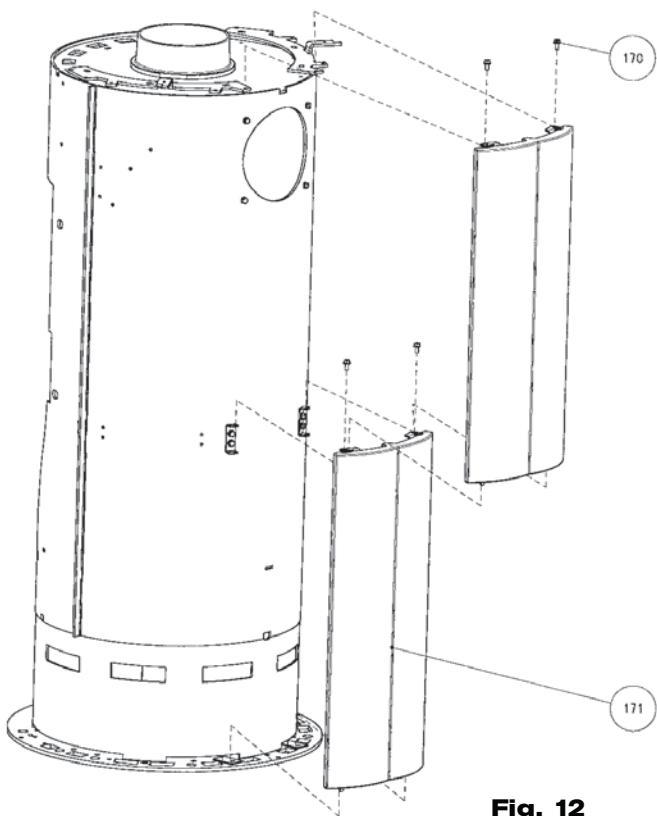
**Fig. 9**



**Fig. 10**



**Fig. 11**



**Fig. 12**

Technische gegevens en overzicht van de reserveonderdelen	7
---	---

### 1. BELANGRIJKE INFORMATIE

Algemene waarschuwingen en veiligheidsinstructies	8
Vóór het plaatsen	8 - 9

#### KLEINE VERWARMINGSKUNDE

Geschikte brandstoffen en brandstof-hoeveelheden	10
Brandstof-hoeveelheden	10
Maximale hoeveelheid brandstof	10
Schone verbranding	11
Verbranden van hout	11

### 2. INSTALLATIE VAN DE HAARDKACHEL

Uitwisselen van de trekplaat	12
Aansluiting op de schoorsteen	12

### 3. BEDIENING

Vuur maken	13
Aslade	14
Bedienen van het schudrooster	14
Schuifstand bij nominale warmtecapaciteit	14

### 4. MONTAGE VAN DE OPTIES

Montage van de poot-optie gegoten poten	14
Montage van de poot-opties gegoten frame en gegoten frame met draaiplaat	14
Draaibereik van de draaiconsole	15
Ombouw rookpijpaansluiting boven in aansluiting achter	15
Montage van de keramische bekleding	15
Montage van de keramische bekleding rondomlopend	15

### 5. ONDERHOUD EN REINIGING

Onderhoud algemeen	16
OPLOSSEN VAN PROBLEMEN	
Wat te doen bij . . . ?	17

### 6. GARANTIE

Wij garanderen	19
Garantiekartaat	19 - 20

Belangrijke mededeling



Praktische tips



Openklapbaar plan als hulpmiddel



**TECHNISCHE GEGEVENS**

(afb. 1)

Bij deze haardkachel van het model 1 is de aansluiting op een schoorsteen, waarop reeds andere kachels en haarden voor vaste en vloeibare brandstoffen zijn aangesloten mogelijk, indien aan de schoorsteenafmetingen volgens DIN 4705, deel 3 wordt voldaan.

<b>TECHNISCHE GEGEVENS</b>	
<b>Maten (mm) en gewichten (kg)</b>	
Hoogte met gegoten poten	<b>1345</b>
Hoogte met gegoten frame	<b>1302</b>
Hoogte met gegoten frame en draaiconsole	<b>1319</b>
Breedte	<b>546</b>
Diepte	<b>579</b>
Gewicht zonder mantel	<b>182</b>
Gewicht met mantel en gegoten poten	<b>230</b>
Gewicht met mantel en gegoten frame	<b>235</b>
Gewicht met mantel rondoml. en gegoten frame	<b>265</b>
Rookpijpfvoer doorsnede	<b>150</b>
Nominale warmtecapaciteit vlg. DIN 18891	<b>9 kW</b>
Maximaal verwarmingsvermogen	<b>13 kW</b>
Kleinste warmtecapaciteit	<b>4,5 kW</b>
Ruimteverwarmingsvermogen (m <sup>3</sup> ) afhankelijk van de huisisolering	<b>100 - 200</b>

**Afvoergaswaarden voor de meervoudige bezetting van de schoorsteen volgens DIN 4705, deel 3, resp. voor de dimensionering van de schoorsteen volgens DIN 4705, deel 2**

Afvoergasmassastroom g/s	gesloten	<b>7,5</b>
Afvoergastemperatuur/°C	gesloten	<b>270°</b>
Min. manometerdruk bij nom. warmtecapaciteit/mbar	gesloten	<b>0,12</b>
	bij 0,8-voudige nwc	<b>0,08</b>



De eigenaar van de kleine stookinrichting of degene die het beschikkingsrecht over de kachel heeft moet de technische documentatie bewaren en op wens aan de autoriteiten of de schoorsteenveger tonen.

**DE VERPAKKING**

Uw eerste indruk is voor ons belangrijk!  
- De verpakking van uw nieuwe haardkachel biedt een uitstekende bescherming tegen beschadigingen. Tijdens het transport kan echter toch schade aan de kachel en aan de accessoires zijn ontstaan.



Controleer uw haardkachel daarom na ontvangst a.u.b. nauwkeurig op schade en volledigheid! Geef gebreken onmiddellijk aan uw kachelvakhandelaar door!

**RESERVEONDERDELEN-OVERZICHT**

(afb. 3 - afb. 8)

AANDUIDING	
01	Kookdeksel
02	Keramiekhouders rechts
03	Glijplaat boven
04	Geleiding schuif voor secundaire lucht
05	Glijplaat onder
06	Instelhoek
07	Afdekking boven bewerkt
08	Deurframe groot bewerkt
09	Schuif voor secundaire lucht cpl.
10	Cilinderschroef met binnenzeskant
11	Afsluitplaat gelast
12	Sluitinghouder
13	Ronde afdichtsnoer 12 mm
14	Deurframe klein bewerkt
15	Aslade steunvlak
16	Aslade
17	Zeskantmoer
18	Kachelband
19	Hendel primaire lucht cpl.
20	Deuraanslag
21	Lager deuraanslag
22	Trekveer
23	Veerhouder
24	Keramiekhouders midden
25	Flensplaat aansluiting boven
26	Keramiekhouders links
27	Schuif voor secundaire lucht
28	Rookpijpadapter
30	Trekmoer boven
31	Trekmoer achter
32	Vermiculitehouder rechts
33	Trekmoer onder
34	Frame trekplaat
35	Cilinderschroef met binnenzeskant
36	Chamotte vóór rechts
37	Vloerchamotte achter
38	Afstand
39	Cilinderschroef met binnenzeskant
40	Bedieningselement
41	Schudrooster-bedieningselement
42	Schudhendel
43	Vloerrooster
44	Vloerchamotte zijkant
45	Houtopvang
46	Chamotte vóór links
47	Chamotte achter
48	Schudplaat
49	Houtstander cpl.
50	Trekmoer midden
51	Vermiculitehouder links
60	Glassteunlijst
61	Zeskantschroef
62	Glashouder
63	BK-deurglas
64	Plat afdichtsnoer
65	Lenskopschroef
66	Handgreephuks
67	Kruiskopschroef
68	Deurgrendel
69	Handgreepstuk
70	Schijfveer handgreep
71	Schachtschroef
72	Schroefdraadpen
73	Deur bewerkt
74	Lagerblok
75	Schroef met verzonken kop
76	Cilinderschroef
77	Afstand
78	Ronde afdichtsnoer 12 mm
79	Glassteunlijst onder
90	Achterwand cpl.
91	Keramik midden boven
92	Keramik rechts boven
93	Zeskantschroef Taptite
94	Keramiekhouders midden
95	Keramik midden onder
96	Keramik rechts onder
97	Instelplaatje
98	Zeskantschroef Taptite
99	Keramik links onder
100	Keramik links boven
101	Gegoten deksel
102	Deksel inlegstuk
110	Scharnierbout onder
111	Cilinderschroef met binnenzeskant
112	Steekring
113	Deur klein bewerkt
114	Scharnierplaat
115	Deurhandgreep onder
116	Cilinderschroef met binnenzeskant
117	Arrêteerveer
118	Klik-in bout
119	Ring
120	Cilinderschroef met binnenzeskant
130	Cilinderschroef met binnenzeskant
131	Houten pallet
132	Basisframe cpl.
133	Houten pallet
140	Cilinderschroef met binnenzeskant
141	Draaiconsole
142	Basisframe cpl.
143	Zeskantschroef met Taptite
150	Cilinderschroef met binnenzeskant
151	Poot bewerkt
160	Zeskantschroef Taptite
161	Kookdeksel
162	Ring
163	Cilinderschroef met binnenzeskant
164	Rookpijpadapter aansluiting achter
165	Rookpijpstomp
166	Zeskantschroef Taptite
170	Zeskantschroef Taptite
171	Keramik midden boven



- De verpakking van uw nieuwe haardkachel is verregaand milieuneutraal.

Het hout van de verpakking is niet oppervlaktebehandeld en kan dus in uw kachel worden verbrand.

Het karton en de folie (PE) kunnen probleemloos bij de communale afvalverzamelplaatsen voor recycling worden afgegeven.

## 1. BELANGRIJKE INFORMATIE



### ALGEMENE WAARSCHUWINGEN EN VEILIGHEIDSINSTRUCTIES

Let in ieder geval goed op de inleidende algemene waarschuwingen

- ♦ Lees voor de ingebruikstelling van de kachel het complete handboek zorgvuldig door.
- ♦ Voor het transport van uw kachel mogen alleen goedgekeurde transporthulpmiddelen met voldoende draagvermogen worden gebruikt.
- ♦ Uw kachel is niet geschikt voor het gebruik als ladder of stelling.
- ♦ Door het verbranden van brandstoffen wordt thermische energie vrij gezet die tot een grote verhitting van het kacheloppervlak, de deuren, de deur- en bedieningshandgrepen, de deurruiten, de rookpijpen en, eventueel, van de voorwand van de kachel leidt. Het aanraken van deze delen zonder passende beschermende bekleding of hulpmiddelen, zoals bijv. hittebestendige handschoenen of bedieningsmiddelen (koude hand) is verboden.
- ♦ Maak uw kinderen op dit speciale gevaar attent en houd ze op een afstand, als de kachel in gebruik is.
- ♦ Verbrand uitsluitend de in het hoofdstuk „Schone verbranding“ aangegeven, toegestane brandstoffen.
- ♦ Het verbranden van licht ontvlambare of explosieve stoffen, zoals lege spuitbussen en dgl. in de verbrandingskamer en ook de opslag ervan in onmiddellijke nabijheid van uw kachel, is in verband met het explosiegevaar streng verboden.
- ♦ Bij het bijvullen van brandstoffen mogen geen wijde of licht ontvlambare kledingstukken worden gedragen.

- ♦ Het neerzetten van niet hittebestendige voorwerpen op de kachel of in de buurt ervan is verboden.
- ♦ Laat geen wasgoed op de kachel drogen.
- ♦ Rekken voor het drogen van kledingstukken o.i.d. moeten op voldoende afstand van de kachel worden neergezet - brandgevaar!
- ♦ Tijdens het gebruik van uw kachel is het werken met licht ontvlambare en explosieve stoffen in dezelfde of in aangrenzende kamers verboden.

### VOÓR HET PLAATSEN

#### 1.1 Draagkracht van de grond:

Controleer vóór het plaatsen van de kachel of het draagvermogen van de onderconstructie bestand is tegen het gewicht van de kachel.



#### VEILIGHEIDSAFSTANDEN (minimumafstanden) afb. 2

1. Tot niet brandbare voorwerpen  
a > 400 mm      b > 100 mm
2. Tot brandbare voorwerpen en tot dragende muren van gewapend beton  
a > 800 mm      b > 200 mm

Bij optie draaiconsole: Let erop dat de veiligheidsafstanden worden aangehouden (zie punt 4 „Montage opties“).

#### 1.2 Rookpijpaansluiting

Rookpijpen vormen een bijzondere bron van gevaar voor gifgaslekage en brand. Win voor de plaatsing en montage ervan de raad in van een geconcessioneerde speciaalzaak.

Houd bij het aansluiten van de rookpijp op de schoorsteen bij muren met een houten bekleding rekening met de desbetreffende inbouwrichtlijnen.

## 1.3

Let bij ongunstige weersomstandigheden goed op de rookgasontwikkeling (door inversie gekenmerkte weergesteldheid) en de trek.

Als er te weinig verbrandingslucht wordt toegevoerd, kan uw woning vol walm raken of er kan rookgas uittreden. Bovendien kunnen schadelijke sedimenten in de kachel en in de schoorsteen ontstaan.

Bij uittreden van rookgas moet u de kachel uit laten gaan en controleren of alle luchtinlaatopeningen vrij en de rookgasgeleidingen en de kachelpijp schoon zijn. In geval van twijfel moet u in ieder geval de schoorsteenveger raadplegen, omdat een storing van de trek ook met uw schoorsteenverband kan houden.

## 1.4

Voordat uw nieuwe brandstof toevoegt, schuift u eerst de nog aanwezige gloed op een laagje bijeen.

## 1.5

Gebruik voor het bijeen schuiven van de gloed alleen een hiervoor geschikt werktuig uit ons accessoires programma en let erop dat geen stukjes gloed uit de verbrandingskamer op brandbaar materiaal vallen.

## 1.6

Bruinkoolbriketten worden in één laag, met een vingerbrede afstand tot elkaar op de gloed gelegd.



## 1.7

Gebruik voor het openen van de deuren en het bedienen van de regelaars hulpmiddelen zoals hittebeschermende handschoenen of het bedieningselement (koude hand).

## 1.8

Haardkachels van het model 1 (BA 1):

Deze mogen alleen bij gesloten brandkamerdeur in gebruik worden genomen.

## 1.9

De brandkamerdeur mag alleen voor het bijvullen van brandstof worden geopend en moet vervolgens weer worden gesloten, omdat er anders gevaar voor andere, eveneens op de schoorsteen aangesloten stookplaatsen kan ontstaan.

## 1.9.1

Wordt de haardkachel niet gebruikt, moet de brandkamerdeur gesloten worden gehouden.

## 1.10

Bij gebruik van natte brandstoffen en bij een te laag ingestelde kachel kan de schoorsteen vol roet en teer raken. Deze licht ontvlambare stoffen slaan vervolgens neer, wat een schoorsteenbrand tot gevolg kan hebben.

Mocht dit gebeuren, sluit dan alle luchttoevoerschuiven en -kleppen. Bel de brandweer en breng uzelf en alle medebewoners in veiligheid.



Opgelet: Door de grootte van de brandkamerdeur is het nodig - vooral bij nogmaals opstoken in oplaaiende vlammen - de deur niet te abrupt te openen om een naar buiten slaan van de vlammen te verhinderen.

### GESCHIKTE BRANDSTOFFEN EN BRANDSTOF-HOEVEELHEDEN

Principieel is uw haardkachel geschikt voor het verbranden van droge houtblokken.

Bovendien kunt u met brandstoffen zoals houtbriketten en bruinkoolbriketten stoken.

Gebruik alleen droge brandstoffen.

Verbranden van afvalstoffen, van welke soort dan ook, maar vooral van kunststof, is schadelijk voor uw haardkachel en de schoorsteen en is door de wet op de emissies verboden.

### BRANDSTOF-HOEVEELHEDEN



De haardkachel is met een van de constructie afhankelijke staande stookinrichting uitgerust. Dit betekent dat slechts een met de verbrandingsmand overeenstemmende hoeveelheid brandstof op de aanwezige basisgloed mag worden gelegd. Denk er a.u.b. aan dat bij toevoer van een grotere hoeveelheid brandstof uw haardkachel een grotere hoeveelheid warmte afgeeft resp. sterker verhit wordt dan door de constructie is vastgelegd. Hierdoor kan schade aan uw haardkachel ontstaan (afbeelding 1).



Afbeelding 1

### MAXIMALE HOEVEELHEID BRANDSTOF

Hout:

2 houtblokken à ca. 1,0 kg

Bruinkoolbriketten:

4 stuks à ca. 0,5 kg

Houtbriketten (gebroken):

2 stuks à ca. 1,0 kg

De regeling van het vermogen van uw haardkachel vindt met behulp van de toevoerluchtschuif plaats. Aangezien het vermogen van uw haardkachel ook van de trek van uw schoorsteen afhankelijk is, moeten deze schuiven in overeenstemming met uw eigen ervaring worden gebruikt.



De bediening van de klep voor secundaire toevoerlucht, de klep voor primaire toevoerlucht en de hendel van het schudrooster is alleen met behulp van de bijgevoegde schudhaak toegestaan.

Aan de uitdagingen van onze tijd te voldoen betekent verantwoording te aanvaarden. Het behoud van de natuur is zeker vandaag voor ons één van de belangrijkste uitdagingen. Onze producten zijn ontwikkelingen die technisch volledig up-to-date zijn. Dit is de belangrijkste voorwaarde voor een schoon, effectief en probleemloos functioneren van onze haardkachels.

### SCHONE VERBRANDING

Belangrijk voor een schone verbranding is:

#### 1. HET BRANDHOUT MOET DROOG EN ONBEHANDELD ZIJN.

Richtgetal < 15 % rel. houtvochtigheid.

2 - 3 jaar droog en goed geventileerd opgeslagen hout.

#### 2. DE JUIST HOEVEELHEID EN GROOTTE VAN HET BRANDHOUT

- ▶ Te veel brandhout veroorzaakt een oververhitting. Hierdoor wordt het materiaal te sterk belast en uw kachel heeft slechte rookgaswaarden.
- ▶ Te weinig brandhout of te grote houtblokken zijn de oorzaak dat de kachel niet de optimale bedrijfstemperatuur bereikt. Ook hier zijn de rookgaswaarden slecht.
- ▶ De juiste hoeveelheid brandhout betekent:
  - bij hout  $\approx$  2,0 kg (2 houtblokken - 25 cm lang) per vulling (richtcijfer) bij nominale warmtecapaciteit 9 kW.
  - bij kleinste warmtecapaciteit (4,5 kW)  $\approx$  1,0 kg (2 houtblokken - 25 cm lang)



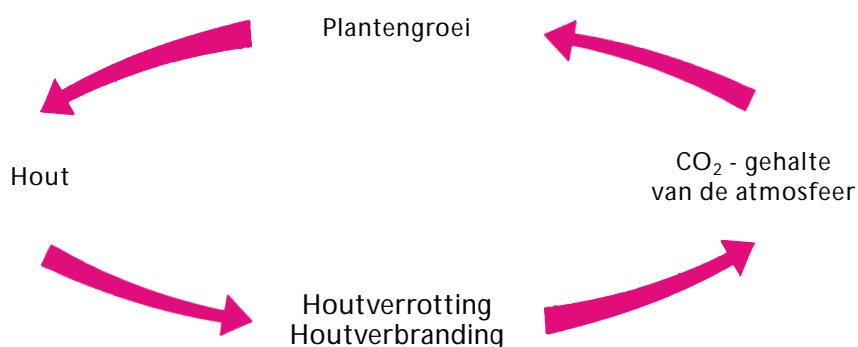
Een haardkachel is geen „vuilverbrandingsinstallatie“. Bij verbranding van afval resp. niet toegestaan materiaal zoals kunststof, behandeld hout enz., vervalt de garantie! Verdere gevolgen zijn schade resp. vervuiling niet alleen van de kachel en de schoorsteen, maar ook van het milieu!



Opgelet: In uw haardkachel mogen alleen houtbriketten en bruinkoolbriketten worden verbrand. In geen geval mag kunststof, behandeld hout (bijv. spaanplaten), steenkool of textiel worden verbrand.

### VERBRANDEN VAN HOUT

De schone verbranding van hout is hetzelfde chemische proces als de natuurlijke verrotting, d.w.z. dat het vrijgekomen CO<sub>2</sub> (kooldioxide) de oorspronkelijke CO<sub>2</sub>-huishouding van de atmosfeer niet extra verhoogt of belast.



## 2. INSTALLATIE VAN DE HAARDKACHEL

### UITWISSELEN VAN DE TREKPLAAT (afb. 4)

Moet de trekplaat of de trekomkering bij uw kachel worden uitgewisseld, til dan de trekplaat aan de zijkant een beetje op en verwijder de chamotte aan de zijkant.

Nu kunt u de trekplaat schuin zetten en uit de opening van de verbrandingskamer kantelen.



Let er vóór de eerste inbedrijfstelling, na een verandering van standplaats of na reinigings- en servicewerkzaamheden goed op dat de trekplaat (afb. 4, onderdeel 30, 31, 33, 50), en de houtopvang (afb. 4, onderdeel 45) zich in de juiste positie bevinden.

Bij gebruik van een rookpijp met smoorklep moet deze geopend zijn.

Bij deze haardkachel moet erop worden gelet dat de schoorsteentrek tenminste de voorgescreven waarde (> 0,8 mbar) bereikt.

Mochten er hierbij problemen ontstaan, neem dan met uw schoorsteenveger contact op.

### AANSLUITING OP DE SCHOORSTEEN

Bij het aanleggen van een nieuwe aansluiting in een gemetselde schoorsteen gaat u het beste als volgt te werk:

1. Opmeten en aftekenen van de schoorsteenaansluiting (rekening houdend met de dikte van een eventuele grondplaat) volgens natuurlijke maten
2. Uitbeitelen (boren) van het gat in de muur
3. Muurdoorvoer in metselen

Dicht eerst de muurdoorvoer af met mineraalwol. Bepleister deze vervolgens met hittebestendige cementspecie of iets gelijkwaardigs.

4. Na het uitharden van de specie en na het bepleisteren en schilderen legt u de grondplaat samen met de vloerbewermer (karton) neer.

5. Nu kan de kachel voorzichtig op de grondplaat worden getild.

De kachel mag in geen geval op een onbeschermde vloer worden verschoven.



Als onderlegger is sterk golfkarton, karton of bijv. een uitgediend vloerkleed uitstekend geschikt. Met deze onderlegger kan de kachel ook worden verschoven.

Mocht u niet onze originele rookpijpen voor de schoorsteenaansluiting gebruiken, raden wij pijpen van min. 2 mm staalplaat aan. Het aansluitstuk mag in geen geval in de schoorsteenschacht steken! Dicht de spleet tussen rookpijp en wanddoorvoer met keramisch afdichtmateriaal af.

De installatie moet aan de desbetreffende veiligheids- en bouwvoorschriften voldoen. Neem hierover a.u.b. met uw schoorsteenveger contact op - hij zal u graag informeren.

Als u een systeemschoorsteen (bijv. geglaazuurde chamotte) gebruikt, verzoeken wij u de aansluitingsvoorschriften van de fabrikant precies op te volgen.

### 3. BEDIENING

#### VUUR MAKEN

Om de uitstoot van schadelijke stoffen zo gering mogelijk te houden verzoeken wij u ter wille van het milieu de onderstaande stookhandleiding aan te houden.

1.

Als de kachel en schoorsteen nog koud zijn of wanneer er een atmosferische lage druk heerst, is het raadzaam eerst een beetje papier te verbranden om zo de koude uit kachel en schoorsteen te „verjagen“.

2.

Om de kachel aan te maken legt u eerst ongeplastificeerd papier op de bodem van de verbrandingskamer, hierop 0,8 kg spaanders van zacht hout en 0,7 kg hout (2 kleine blokken).

Trek het bedieningselement van het schudrooster (afb. 4, onderdeel 40) er helemaal uit en open zowel de schuif voor primaire lucht (afb. 4, onderdeel 19; afb. 2) als de schuif voor secundaire lucht (afb. 4, onderdeel 9; afb. 2, afbeelding 2).

3.

Steek het papier nu aan. Wacht tot de spaanders van zacht hout goed beginnen te branden.

Sluit enkele minuten later het bedieningselement van het schudrooster en de schuif voor primaire lucht. Zet dan na een paar minuten de schuif voor secundaire lucht in de ideale stand.

4.

Na het verbranden legt u er ca. 2,0 kg hout (2 blokken) op. Open het bedieningselement van het schudrooster en de schuif voor primaire lucht tot het hout goed begint te branden (ca. 1 minute). De schuif voor secundaire lucht blijft in de ideale stand staan.

Bij elke keer bijvullen gaat u op dezelfde wijze te werk.

5.

Als verbrandingsresten blijven de minerale aandelen van het hout (ca. 1 %) op de bodem van de verbrandingskamer liggen. Deze as is - daar een zuiver natuurproduct - een uitstekende mest voor alle planten in de tuin. De as moet echter eerst worden gedeponereerd en met water worden „geblust“.



Gebruik a.u.b. geen glanspapier resp. papier uit tijdschriften. Het brandt niet goed en produceert door de drukinkt zeer giftige stoffen in het rookgas.



Afbeelding 2



**DEMOFFELLAK WORDT PAS BIJ HET GEBRUIK DOOR DE HITTE GOED HARD.**

- Raak tijdens het stoken het oppervlak niet aan. Diet is nog zacht.
- Lucht uw woning enkele malen goed door, zodat de vrij gekomen dampen kunnen wegtrekken, en maak in de buurt van de kachel geen eten klaar.
- Verhit de kachel goed - hierdoor wordt de verhardingstijd korter.
- Het uitharden van het oppervlak is na een paar keer goed opstoken volledig beëindigd.

Alles over de kwaliteit van het brandhout en het juiste stoken vindt u in hoofdstuk 1.

#### ASLADE

Om een bovenmatige hittebelasting van het kachelrooster te vermijden moet de aslade regelmatig worden leggemaakt.

Kachel nooit met open aslade aansteken → gevaar van oververhitting → vervallen van de garantie.



Voorzichtig: In de as kunnen nog gloedrestjes aanwezig zijn. Gooi de as daarom alleen in een niet brandbare container en zet de aslade niet op een brandbaar oppervlak.

#### BEDIENING VAN HET SCHUDROOSTER

Door het heen en weer schuiven van het schudrooster-bedieningselement valt de as van de verbrandingskamer in de aslade. Hierdoor wordt in de verbrandingskamer de weg vrijgemaakt voor de toevoer van primaire lucht die voor de opstookfase bevorderlijk is.

Het is niet nodig het schudrooster tijdens het stoken te bedienen.

#### SCHUIFSTAND BIJ NOMINALE WARMTECAPACITEIT

Brandstof	Hout/Houtbriketten	Bruinkoolbr.
Primaire lucht	dicht	1/2 open
Secundaire lucht	1/3 open	1/4 open
Schudrooster	dicht	open

De stand „primaire lucht helemaal open“ mag alleen als stand bij het opstoken worden gebruikt.

## 4. MONTAGE VAN DE OPTIES

#### MONTAGE VAN DE POOT-OPTIE GEGOTEN POTEN (afb. 10)

1. Monteer de 3 stuks gegoten poten (afb. 10, onderdeel 151) met de 6 stuks cilinderschroeven (afb. 10, onderdeel 150) op de corpusgrondplaat.
2. Verwijder nu de voorste plank en het houtblok van de houten pallet (afb. 8, onderdeel 133) en til de kachel van de pallet af.

#### MONTAGE VAN DE POOT-OPTIES GEGOTEN FRAME EN GEGOTEN FRAME MET DRAAIPLAAT (afb. 8 en afb. 9)

1. Verwijder de voorste plank en het houtblok van de houten pallet (afb. 8, onderdeel 133).

2. Voor optie draaiplaat: Monteer de draaiplaat (afb. 9, onderdeel 141) met het basisframe (afb. 9, onderdeel 142) (4 stuks inbusschroeven (afb. 9, onderdeel 140)).
3. Schuif nu de voorgefabriceerde module (afb. 8, onderdeel 132) of (afb. 9, onderdeel 141 met onderdeel 142) bij de onderste palletbodem onder de basiscorpus en monteer deze met de 4 stuks cilinderkopschroeven (afb. 8, onderdeel 130) op de corpusgrondplaat.
4. Voor optie draaiplaat: Steek de rookpijpadapter (afb. 3, onderdeel 28) op de rookpijstomp (afb. 3, onderdeel 1).

### DRAAIBEREIK VAN DE DRAAICONSOLE (afb. 9)

Met de 2 stuks instelschroeven (afb. 9, onderdeel 143) kunt u het draaibereik van de draaiconsole instellen.

Let erop dat de veiligheidsafstanden worden aangehouden.

Veiligheidsafstanden: zie punt 1 „Vóór het plaatsen“ en het typeplaatje.

### OMBOUW ROOKPIJPAANSLUITING BOVEN IN AANSLUITING ACHTER (afb. 11)

1. Neem het deksel (afb. 6, onderdeel 101) van uw haardkachel af.
2. Verwijder de achterwand (afb. 6, onderdeel 90) door afschroeven van de 2 stuks zeskantschroeven (boven).
3. Snij de voorgestane ronde uitsparing uit de gedemonteerde achterwand (afb. 6, onderdeel 90) (ijzerzaagblad).
4. Verwijder de flensplaat aansl. bo. (afb. 3, onderdeel 25) van de basiscorpus door afschroeven van de 4 stuks zeskantschroeven. De flensplaat kan er nu tussen de Vermiculite-trekcomkeren (afb. 4, onderdeel 30, 50 en 33) worden uitgenomen. Dit onderdeel wordt later niet meer gebruikt.
5. Monteer de rookpijpadapter (afb. 11, onderdeel 164) op de achterwand van de brandkamer door de 4 stuks ringen en de 4 stuks inbusschroeven (afb. 11, onderdeel 162 en 163) van binnen naar buiten in de hiervoor bestemde schroefdraden (afb. 11, onderdeel 164) te schroeven.
6. Verwijder de rookgasstomp (afb. 3, onderdeel 1) (3 zeskantschroeven) van de corpusdekplaat. Monteer de stomp op de rookpijpadapter (afb. 11, onderdeel 164). Het kookdeksel (afb. 11, onderdeel 161) wordt op de oorspronkelijke plaats van de rookgasstomp (3 stuk zeskantschroeven (afb. 11, onderdeel 160)) geschroefd.
7. Monteer de achterwand analoog aan punt 2.

8. Plaats het deksel in de juiste positie op uw haardkachel.

9. Leg het deksel-inlegstuk (afb. 6, onderdeel 102) voor aansluiting achter zoals in afb. 6 aangegeven in het gegoten deksel.

### MONTAGE VAN DE KERAMISCHE BEKLEDING (afb. 6)

1. Neem het deksel (afb. 6, onderdeel 101) van uw haardkachel af.
2. Bevestig de 8 stuks instelplaatjes (afb. 6, onderdeel 97) (8 stuks zeskantschroeven (afb. 6, onderdeel 98)) op de bodemgrondplaat. De schroeven slechts zo ver aandraaien dat u de positie van de instelplaatjes nog een beetje kunt veranderen (voor een eenvoudigere instelling van de keramieken).
3. Zet de onderste keramiek (afb. 6, onderdeel 96) in de sleuf van het instelplaatje (afb. 6, onderdeel 97).
4. Monteer de keramiek op de keramiekhouder midden (afb. 6, onderdeel 94) met de zeskantschroef.
5. Herhaal de punten 3 en 4 voor alle andere onderste keramieken.
6. Zet de bovenste keramieken in de sleuf van de onderste keramieken.
7. Richt de bovenste keramieken gelijk en bevestig deze met de zeskantschroeven.
8. Als alle keramieken zich in de juiste positie bevinden, kunnen de instelplaatjes (afb. 8, onderdeel 80) worden vastgeschroefd.
9. Plaats het deksel op uw haardkachel.

### MONTAGE VAN DE KERAMISCHE BEKLEDING RONDONMLOPEND (afb. 6 en afb. 12)

1. Verwijder de achterwand (afb. 6, onderdeel 90) door afschroeven van de 2 stuks zeskantschroeven (boven). Dit onderdeel wordt later niet meer gebruikt.
2. Overige montage van de keramieken met inbegrip van de beide achterste keramieken (afb. 12, onderdeel 171) zoals in punt „Montage van de keramische bekleding“ beschreven.

## 5. ONDERHOUD EN REINIGING

### ONDERHOUD ALGEMEEN

Uw haardkachel SIGNUM is door ons ontwikkeld vanuit het oogpunt van een minimaal onderhoud en een zeer lange levensduur geconcipieerd. Bepaalde reinigingswerkzaamheden en het controleren van de afdichtingen zijn echter van tijd tot tijd nodig. De tussentijden tussen de inspecties zijn vooral afhankelijk van de door u gebruikte brandhoutkwaliteit en de frequentie van het gebruik.



Alle onderhouds- en reinigingswerkzaamheden mogen uitsluitend bij volledig afgekoelde kachel worden verricht.

### TER HERHALING

Alleen hout gebruiken dat goed opgeslagen, droog en onbehandeld is. Hoeveelheid hout goed doseren.

Bij slechte brandstoffen kan het aantal vereiste onderhoudsbeurten zich meer dan verdubbelen.

### OPPERVLAK - HOEDANIGHEID EN REINIGING

Het glas van de deuren kan met een speciaal hiervoor geproduceerd reinigingsmiddel worden schoongemaakt. Dit middel is in de kachelvakhandel verkrijgbaar. Raakt het glas sterk onder roet, kan vochtig brandhout hiervan eventueel de oorzaak zijn.

Het grijze kacheloppervlak is uiterst hittebestendig en mag alleen met een doek (evt. vochtig) worden gereinigd. Gebruik voor kleine reparaties alleen de originele lak die bij uw vakhandelaar verkrijgbaar is.

### CONVECTIELUCHTOPENINGEN

Zuig de neergeslagen stofdeeltjes regelmatig van de convectieluchtopeningen af. Vóór het begin van het nieuwe verwarmingsseizoen moet de kachel grondig worden gereinigd om stankoverlast te vermijden.

### REINIGEN VAN DE ROOKGASKANALEN (1 x jährlich)

Verwijderen van de rookpijpen.

Eventuele neerslag van roet en stof in de kachel en de rookpijpen kan worden afgeborsteld en met de stofzuiger worden verwijderd.

Controleer aan het begin en het einde van een verwarmingsseizoen de afdichtingen op de brandkamerdeur resp. de aslade. Mochten deze beschadigd of heel erg versleten zijn, bestel dan a.u.b. de vervangende onderdelen.



Alleen intacte afdichtingen garanderen de goede werking van uw haardkachel. Eventueel loszittende afdichtingen kunnen heel goed met Thermohit-afdichtlijm worden bevestigd.

Wat te doen bij...?

Probleem	Oorzaak	Oplossing
1. Keramische glasruit raakt te snel onder roet	<ul style="list-style-type: none"> <li>◆ slechte trek</li> <li>◆ verkeerde instelling</li> <li>◆ te veel brandstof</li> <li>◆ vochtig hout</li> <li>◆ verkeerde brandstof</li> </ul>	<p>Principieel: van tijd tot tijd (afhankelijk van het gebruik) moet elke glasruit met een speciaal glasreinigingsmiddel voor hardkachels (bijv. van het merk Thermohit) worden gereinigd.</p> <p>Overleg met de schoorsteenveger (evt. schoorsteen hoger maken of schoorsteenkap aanbrengen)</p> <p>De luchtschuif in ieder geval volgens de bedieningshandleiding instellen (als de secundaire lucht gesloten is, raakt de glasruit zeer snel onder het roet, kan echte bij vakkundige bediening vanzelf weer schoonbranden)</p> <p>Zie punt Max. hoeveelheid brandstof</p> <p>Zie punt Schone verbranding - evt. houtbriketten gebruiken (zijn gelijkmatig droog)</p> <p>of: ook bij koolbriketten wordt de ruitsneller vuil dan bij hout</p>
2. Kachel trekt niet goed	<ul style="list-style-type: none"> <li>◆ schoorsteentrek onvoldoende</li> <li>◆ kachel is binnenin vol roet</li> </ul>	<p>Zie punt Kleine verwarmingskunde</p> <p>Zie punt Onderhoud en reiniging</p>
3. Kachel brandt niet goed	<ul style="list-style-type: none"> <li>◆ invloed van het weer</li> <li>◆ onvakkundig aansteken</li> </ul>	<p>Zie punt Vuur maken</p> <p>Zie punt Vuur maken</p>
4. Kachel stinkt erg en rookt aan de buitenkant	<ul style="list-style-type: none"> <li>◆ inbrandfase</li> <li>◆ Kachel is stoffig/vuil</li> </ul>	<p>Zie punt Bediening (uitharden van de lak)</p> <p>Zie punt Convectieluchtopeningen</p>
5. Lak wordt niet hard	<ul style="list-style-type: none"> <li>◆ inbrandfase werd nooit goed afgesloten</li> </ul>	<p>Zie punt Bediening (uitharden van de lak)</p>
6. Rookgasuitstroming bij het bijvullen van brandstof en tijdens de verwarmingsfase	<ul style="list-style-type: none"> <li>◆ onvoldoende schoorsteentrek, aansluiting van de rookpijp ondicht</li> </ul>	<p>Verbindingen controleren en, indien nodig, opnieuw afdichten</p>

Mocht u ondanks deze probleemgids geen goede oplossing voor uw probleem vinden, neem dan met uw vakhandelaar of de schoorsteenveger contact op.







## **GARANTIE**

Klant

Post-  
zegel

Aan